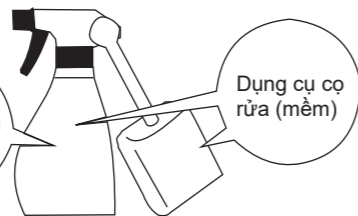


- Cọ rửa định kỳ sản phẩm với chất tẩy rửa trung tính, các loại chổi cọ rửa mềm không làm xước bề mặt sản phẩm.
- \* Để phát huy hiệu quả lâu dài của Aquaceramic, yêu cầu quý khách hàng **KHÔNG SỬ DỤNG** các chất tẩy rửa sau:
  - Chất tẩy rửa có tính kiềm mạnh PH $\geq$ 11.
  - Chất rửa có bột mài.
  - Chổi cọ rửa có gắn vật liệu có tính mài mòn.

Không sử dụng chất tẩy rửa có tính kiềm mạnh, chất tẩy rửa có tính bào mòn vì sẽ gây xước, lớp men sẽ bị phân hủy

Chất tẩy rửa trung tính



Chất rửa có tính kiềm, tính bào mòn



**HƯỚNG DẪN XỬ LÝ SỰ CỐ**

Sử dụng hướng dẫn này tham khảo các hướng dẫn kèm theo sẽ giúp bạn khắc phục được các vấn đề phổ biến hay gặp phải.

Sự cố	Nguyên nhân xảy ra sự cố	Khắc phục
<b>Xả không đạt</b>	a. Lượng nước trong két dưới mức định sẵn. b. Cơ chế hoạt động van xả trong két không mở hoặc đóng quá nhanh. c. Cần thay thế cần gạt hoặc nút xả. d. Áp lực nước quá thấp. e. Ống dẫn xả hoặc ống thoát nước bị tắc cục bộ. f. Chất làm sạch trong két bị lắng đọng. g. Không có ống thoát hơi.	a. Thiết định đúng mực nước. b. Kiểm tra không được có vật liệu dính vào bộ phận thoát xả. c. Thay thế. d. Áp lực cấp nước thường ít nhất phải là 0.14Mpa. e. Sử dụng cây hoặc dây thông bồn cầu để thông tắc.
<b>Nước không ngừng chảy</b>	a. Mực nước trong két cao hơn ống chảy. b. Khóa nước cấp vào nếu nước vẫn chảy vào, lồng bầu có thể do đệm bít cao su hoặc/và đệm van bị mòn hoặc biến dạng. c. Khóa van cấp nước, nếu nước vẫn chảy vào lồng bầu tới khi mực nước rơi vào dưới mức của ống chảy, có thể rò rỉ rác hoặc cát nằm trong hệ thống kiểm soát nước. d. Dây van xả quá chặt, làm cho van xả bị giữ mở. e. Nút cần thay thế.	a. Chỉnh xi lanh để giữ đúng mực nước. b. Thay thế đệm, đệm bít cao su hoặc hoàn thành các lắp ráp cần thiết. c. Khóa van cấp nước. Nhấc nắp kiểm soát lượng nước ra để làm sạch và lắp ráp lại hoặc thay thế piston. d. Thay thế bộ van xả. e. Thay thế nút.
<b>Rò rỉ ống cấp nước</b>	a. Lắp đặt không đúng. b. Áp lực nước quá lớn.	a. Lắp đặt đúng theo hướng dẫn. b. Áp lực nước không vượt quá 80 psi.

**⚠ CẢNH BÁO AN TOÀN**

- Hãy đọc kĩ hướng dẫn trước khi lắp đặt.
- Các chú ý được trình bày dưới đây tùy trường hợp mà có thể gây ra sự cố nghiêm trọng. Các vấn đề nêu ra đều có nội dung liên quan đến an toàn nên nhất thiết phải tuân thủ.
- Sau khi hoàn tất việc lắp đặt, xác nhận xem thiết bị có hoạt động bình thường không. Yêu cầu quý khách hàng lưu giữ bản hướng dẫn lắp đặt và sử dụng để tham khảo trong suốt quá trình sử dụng.

**⚠ CHÚ Ý**

- \* Trước khi lắp đặt phải kiểm tra xem có bị vỡ, nứt trong quá trình vận chuyển không?
- \* Sau khi lắp đặt xác nhận lại xem có bị nứt, vỡ do lắp đặt không?
- \* Chỗ nứt vỡ có thể gây thương tật, rò nước, hỏng hóc, bẩn sàn nhà.
- Không siết quá chặt các ren vặn.
- \*Sử là đồ dễ vỡ, nứt sẽ gây nguy hiểm cho người lắp đặt hoặc sử dụng.

**VỆ SINH VÀ BẢO DƯỠNG**

Không dùng dụng cụ vệ sinh sắc nhọn hoặc hóa chất chà, vệ sinh bề mặt sứ. Dùng chất tẩy nhẹ, nước nóng, và một miếng vải mềm để lau sạch bề mặt men và bộ xả. Dùng nước sạch sau khi vệ sinh xong và dùng vải mềm lau chùi sạch sẽ để bảo vệ tính chất ban đầu của vật liệu.

**Chú ý:**

Không dùng vật chà rửa mạnh bộ xả và mặt men. Những hóa chất có chứa thành phần Clo (Calcium hypochlorite-CaCl<sub>2</sub>), bên trong có thể phá hủy nghiêm trọng bộ xả trong thùng nước. Sự phá hủy này có thể làm rò rỉ nước và làm mất đặc tính của sản phẩm. **Công ty sẽ không chịu trách nhiệm bảo hành đối với việc sử dụng hóa chất có chứa thành phần Clo (Calcium hypochlorite-CaCl<sub>2</sub>).**

**LIXIL (VIETNAM) PUBLIC COMPANY LIMITED WARRANTY**

Nếu kiểm tra sản phẩm này, trong vòng hai năm bảo hành sau khi mua, công ty xác nhận rằng theo điều kiện sử dụng bình thường của vật liệu hay do lắp đặt. Chúng tôi sẽ sửa chữa, hoặc thay thế sản phẩm khác cùng loại. Thời gian bảo hành: 10 năm đối với phần sứ và 2 năm đối với phụ kiện sản phẩm.

**Công ty không chịu trách nhiệm bảo hành đối với trường hợp sau :**

1. Không chứng minh được sản phẩm còn trong thời gian bảo hành như là hoá đơn, thẻ bảo hành, ....
2. Sản phẩm bị hư do bất cẩn hoặc bị phá huỷ do tai nạn
3. Những hư hỏng hoặc phá huỷ gây ra do vận chuyển, lắp đặt, biến dạng, tai nạn ,sai sót, hoặc thiếu sự bảo trì định kì
4. Cước phí hoặc phí vận chuyển phát sinh với những sản phẩm trả về để sửa chữa hoặc thay thế ngoài những quy định bảo hành trên.
5. Sản phẩm không còn nguyên vẹn.



LIXIL CUSTOMER CARE

**CÔNG TY TNHH LIXIL VIỆT NAM**  
 Địa chỉ: Yên Bình, Dương Xá, Gia Lâm, Hà Nội, Việt Nam  
 Dịch vụ khách hàng: 1800 6633 (miễn phí)  
 Website: www.inax.com.vn



**THỜI GIAN BẢO HÀNH**

(Ngoại trừ sản phẩm bị gián đoạn)  
**SẢN PHẨM : Bàn cầu & Nắp / Thời gian : 10 năm**  
**SẢN PHẨM : Bộ xả / Thời gian : 2 năm**  
**SẢN PHẨM : Nắp ngồi / Thời gian : 2 năm**

**Lixil Customer Care**

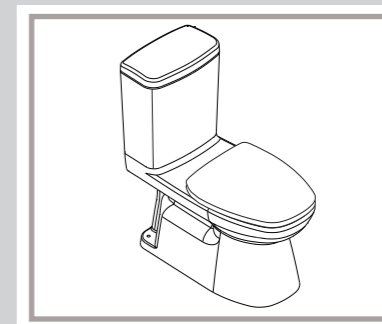
**Ho Chi Minh office :** Tầng 2 số 97, Nguyễn Văn Trỗi, Quận Phú Nhuận, TP.HCM, Việt Nam  
 Tel: +84-83847-8005, Fax: +84-8-3847-8001

**Da Nang Office :** Tầng 2 số 189, Điện Biên Phủ, Quận Thanh Khê, Tp Đà Nẵng, Việt Nam  
 Tel: +84-511-2249-049, Fax: +84-511-3649-828

**Ha Noi Office :** Tầng 3, số 46 Bích Câu, Phường Quốc Tử Giám, Quận Đống Đa, Hà Nội  
 Tel: (84)24 3556 6639/40, Fax: (84)24 3556 6031

**Bàn cầu hai khối**

**HƯỚNG DẪN LẮP ĐẶT VÀ SỬ DỤNG  
AC-808VN/AC-838VN**



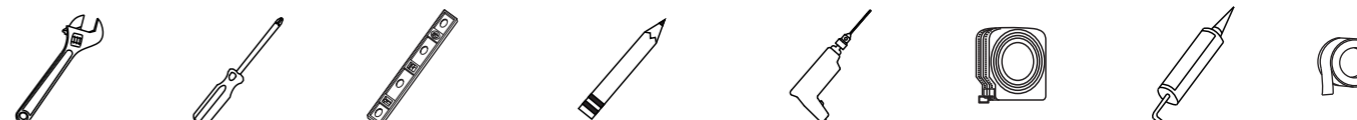
**INAX**

JAPAN TECHNOLOGY  
 ISO 9001:2015  
 ISO 14001:2015

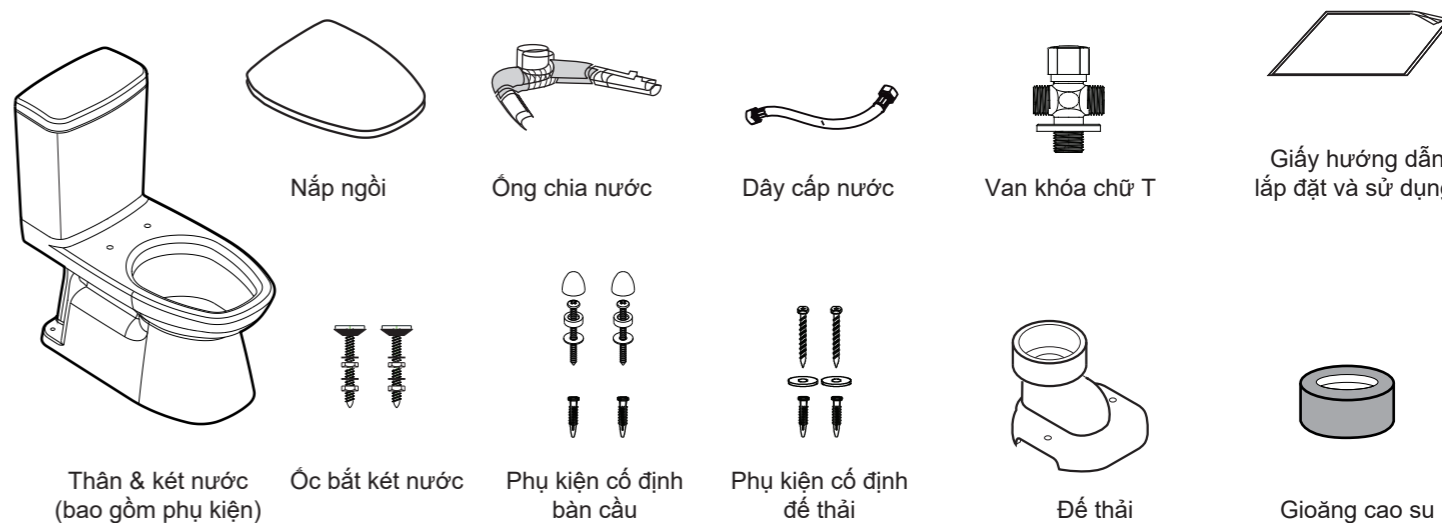
Xin cảm ơn Quý khách hàng đã tin dùng sản phẩm thiết bị vệ sinh INAX. Hãy đọc kỹ hướng dẫn sử dụng để lắp đặt đúng. Kiểm tra, vận hành thử sau lắp đặt. Trao hướng dẫn lắp đặt và sử dụng này cho khách hàng và giải thích cho khách hàng phương thức vận hành./



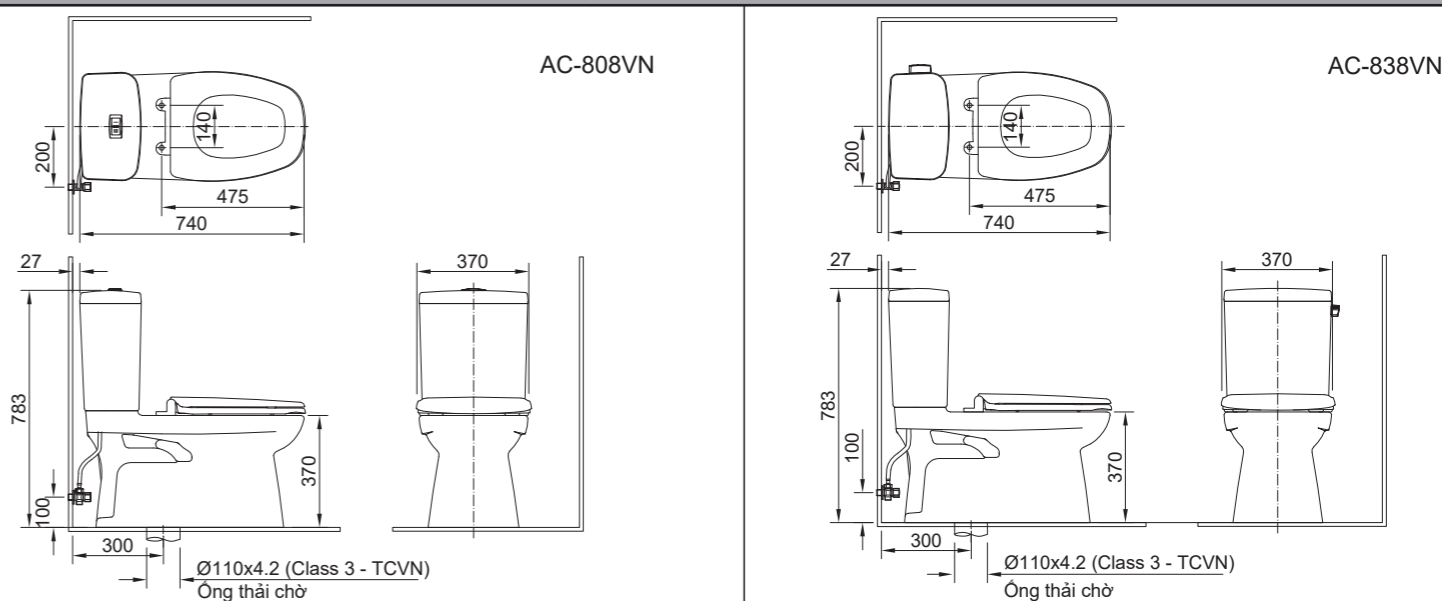
**Chuẩn bị dụng cụ**



**Chi tiết phụ kiện**



**Bản vẽ lắp đặt**

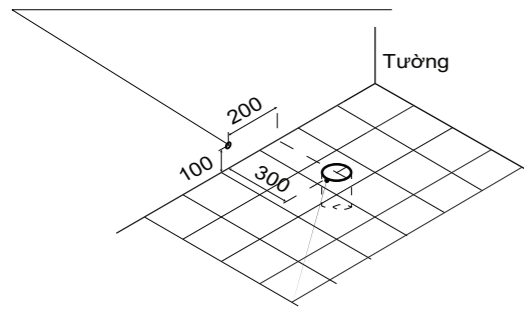




## Hướng dẫn lắp đặt

### 1 CHUẨN BỊ ỚNG CHỜ CẤP NƯỚC VÀ ỚNG THẢI

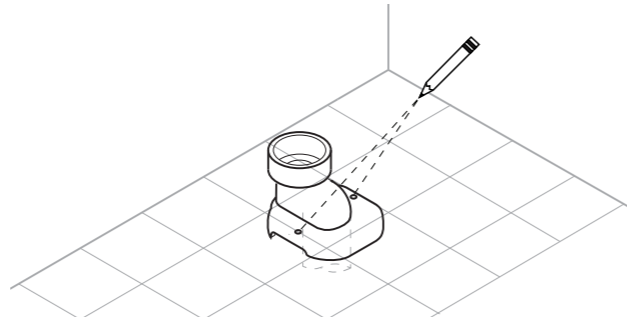
- Đầu ống cấp nước chờ trên tường, ren trong (R1/2" - Ren 21)



- Đầu chờ ống thoát xí u.PVC Ø 110 nhô lên mặt sàn 12 - 13 mm

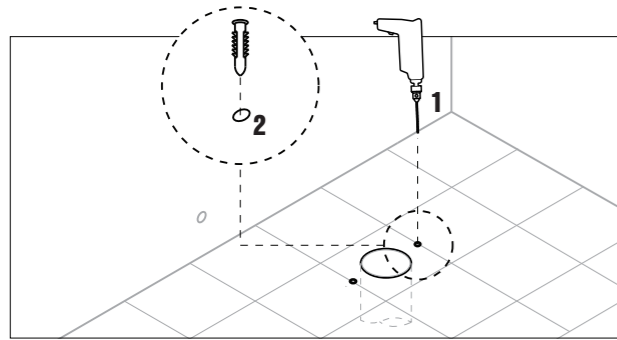
### 2 XÁC ĐỊNH VỊ TRÍ KHOAN ĐẶT ĐÉ THẢI

- Đặt đế thải vào vị trí ống thải chờ, điều chỉnh cho thẳng góc với tường  
- Lấy dấu khoan lỗ đặt nở nhựa

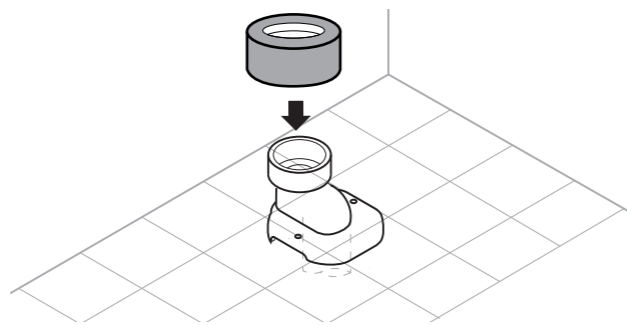


### 3 KHOAN LỖ BÁT ĐÉ THẢI VÀ ĐÓNG NỠ NHỰA

1. Nhấc đế thải ra ngoài, dùng mũi khoan Ø8 khoan 2 lỗ xuống sàn vị trí đánh dấu  
2. Đóng nở nhựa

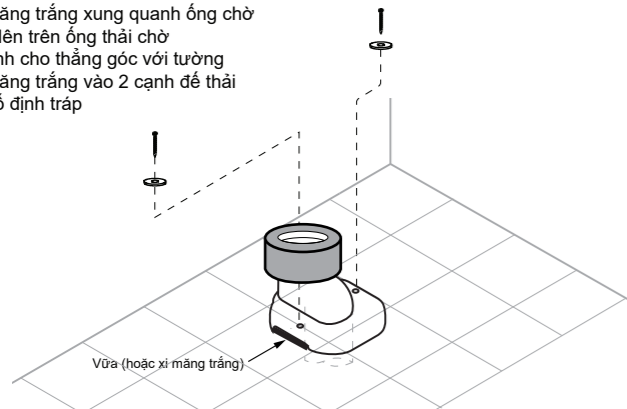


### 4 LẤP GIOĂNG CAO SU VÀO ĐÉ THẢI

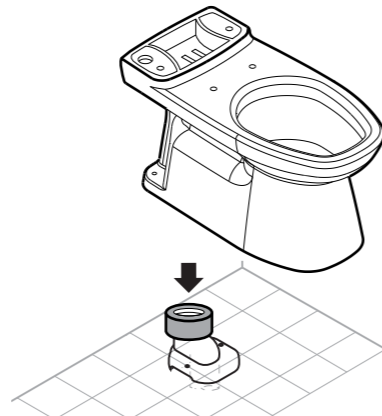


### 5 LẤP ĐÉ THẢI VÀO ỚNG THẢI CHỜ

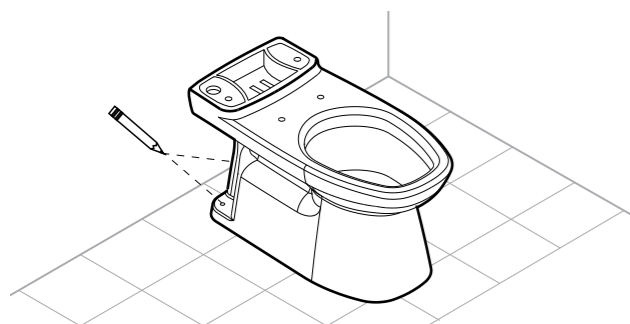
- Trét xi măng trắng xung quanh ống chờ  
- Đặt tráp lên trên ống thải chờ  
- Điều chỉnh cho thẳng góc với tường  
- Trét xi măng trắng vào 2 cạnh đế thải  
- Bật vít cố định tráp



### 6 LẤP ĐẶT BÀN CẦU VÀO ĐÉ THẢI

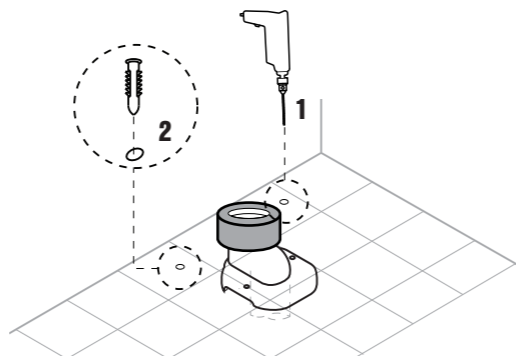


### 7 XÁC ĐỊNH VỊ TRÍ KHOAN VÍT CỐ ĐỊNH BÀN CẦU



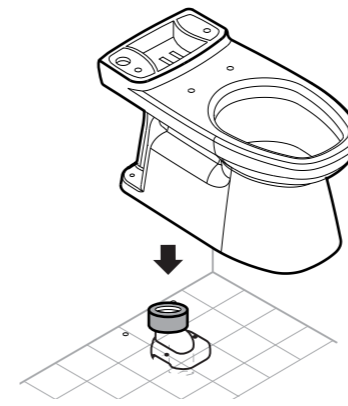
### 8 KHOAN LỖ CỐ ĐỊNH BÀN CẦU VÀ ĐÓNG NỠ NHỰA

1. Nhấc bàn cầu ra ngoài, dùng mũi khoan Ø8 khoan 2 lỗ xuống sàn vị trí đánh dấu  
2. Đóng nở nhựa

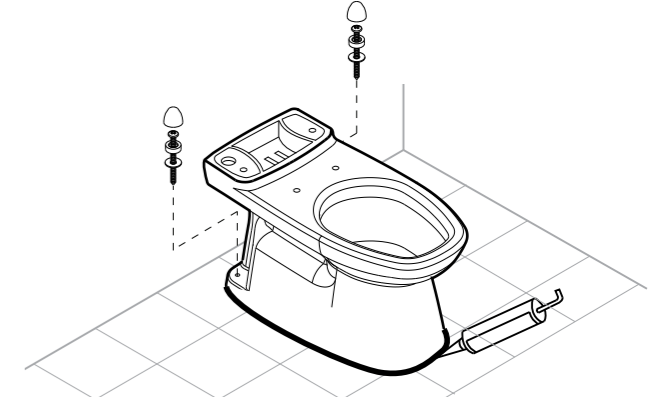


## Hướng dẫn lắp đặt

### 9 LẤP ĐẶT BÀN CẦU VÀO ĐÉ THẢI



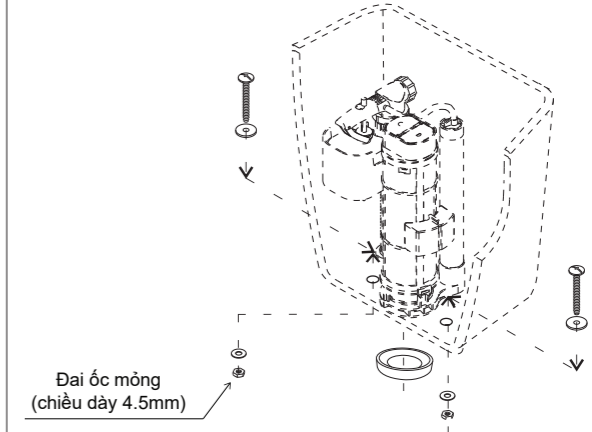
### 10 LẤP VÍT CỐ ĐỊNH BÀN CẦU VÀ BÔI SILICON HOẶC XI MĂNG TRẮNG



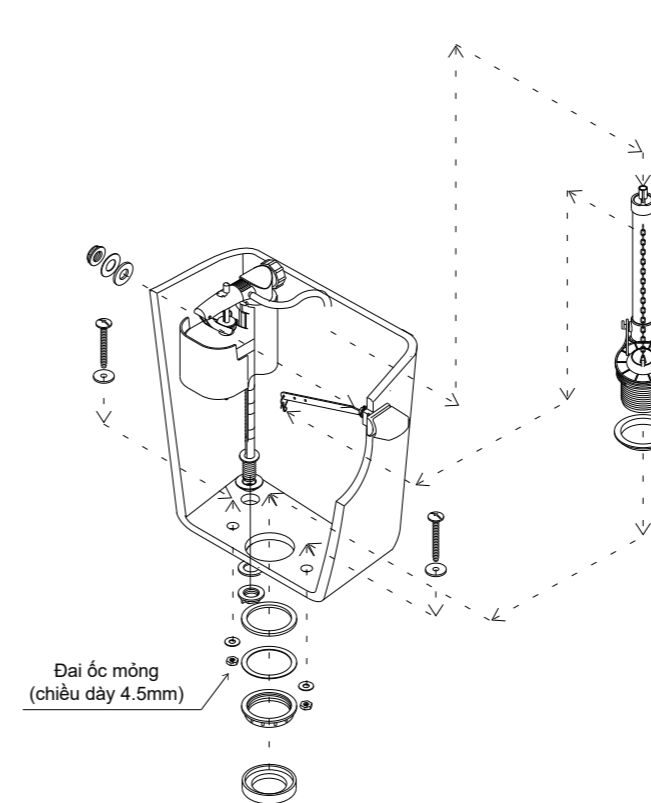
### 11 ĐẶT ỚNG CHIA NƯỚC VÀO TRONG THÂN BÀN CẦU



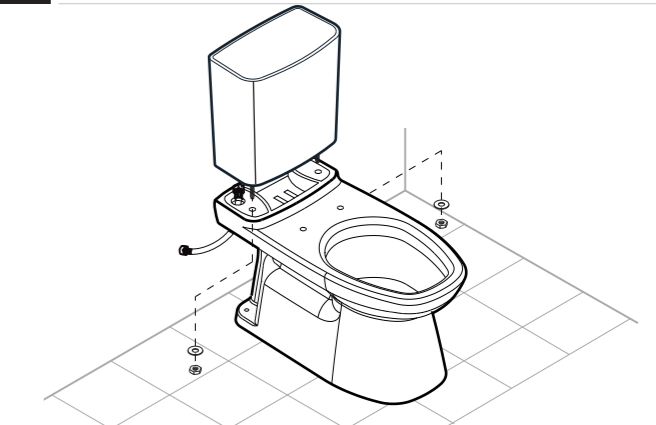
### 12 LẤP PHỤ KIỆN VÀO KẾT NƯỚC (KIỂU NÚT NHẤN)



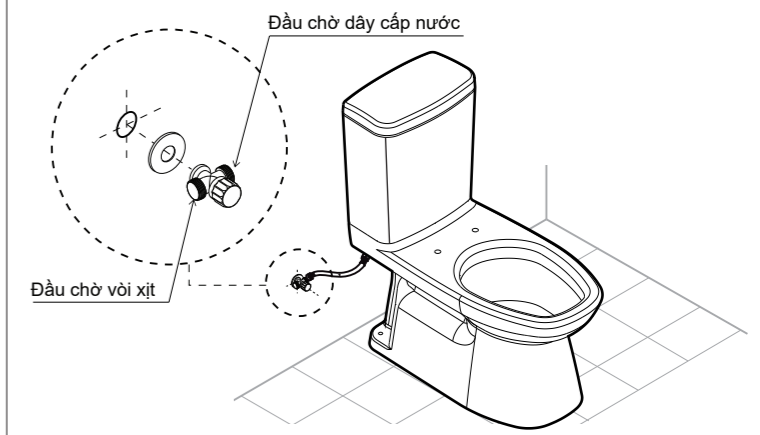
### 13 LẤP PHỤ KIỆN VÀO KẾT NƯỚC (KIỂU TAY GẠT)



### 14 LẤP KẾT NƯỚC VÀO THÂN BÀN CẦU



### 15 LẤP VAN KHÓA CHỮ T VÀ KẾT NỐI DÂY CẤP NƯỚC



Chú ý: - Lắp dây cấp vào cọc cấp trước rồi mới lắp kết nước vào thân bàn cầu  
- Khi xiết đai ốc của dây cấp lực xiết <25N